



O-010 - CRONOLOGÍA ESTACIONAL EN LA DETERMINACIÓN DE LA VITAMINA D

J. Barragán Casas¹, M. Chimeno Viñas², P. Sánchez Oliva³, E. Navarro⁴, R. Martínez González⁵ y C. Moreno Sainz⁶

¹Medicina Interna. ⁴Análisis Clínicos. Complejo Asistencial de Ávila. ²Medicina Interna. ⁵Análisis Clínicos. Complejo Asistencial de Zamora. ³Medicina Interna. ⁶Análisis Clínicos. Complejo Asistencial de Soria.

Resumen

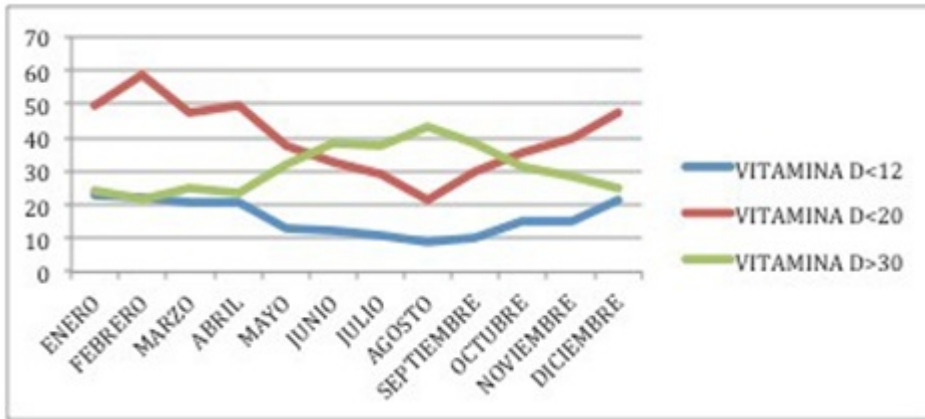
Objetivos: Determinar la cronología de las determinaciones de vitamina D a lo largo de los meses del año en tres áreas asistenciales diferentes. Valorar los valores analíticos obtenidos en el contexto temporal estacional.

Material y métodos: Se solicitó a los Servicios de Análisis Clínicos las determinaciones de vitamina D en el año 2015. Participan las áreas asistenciales de Ávila, Zamora y Soria. Se excluyeron los pacientes menores de edad, con niveles de PTH > 200 pg/ml o con creatinina superior a 2 mg/dl. Se analizaron los datos de las tres áreas asistenciales conjuntamente, tras comprobar que por separado tenían un comportamiento similar. Se distribuyen los datos en función de tres valores: vitamina D < 12 (déficit grave), vitamina D < 20 (déficit moderado) y vitamina D > 30 (exceso de vitamina D).

Resultados: En la tabla y en la figura se describen las determinaciones analíticas realizadas en los diferentes meses del año. Los resultados se expresan como porcentajes de valores en relación con las determinaciones realizadas cada mes del año.

Relación de valores totales de determinaciones de vitamina D (% del total)

Mes	Vitamina D < 12	Vitamina D < 20	Vitamina D > 30	Total determinaciones
Enero	22,26	49,6	24,44	1.121
Febrero	21,83	59,05	21,66	1.182
Marzo	20,75	47,64	24,71	1.465
Abril	20,51	49,26	23,85	1.287
Mayo	12,93	37,38	32,16	1.284
Junio	12,28	32,68	38,03	1.270
Julio	11,22	29,29	37,96	1.096
Agosto	8,93	21,49	43,47	996
Septiembre	10,33	29,69	38,57	1.374
Octubre	14,79	35,28	31,48	1.474
Noviembre	15,01	39,66	28,28	1.432
Diciembre	21,67	47,29	25,25	1.089



Conclusiones: 1. Los niveles de vitamina D tienen una distribución en relación temporal con las horas de exposición solares. 2. Estos valores no parecen tener relación con la ingesta o los tratamientos de los pacientes. 3. En las consideraciones terapéuticas con vitamina D se debería de considerar la época en que se realizó la determinación de la misma.