



V-238 - TASAS DE INCIDENCIA DE INGRESOS ASOCIADOS A SÍNDROME DE ABSTINENCIA ALCOHÓLICA EN ESPAÑA. ANÁLISIS DEL CMBD 1999-2010

R. Monte-Secades¹, P. Ventura-Valcárcel¹, R. Gómez-Méndez¹, E. Romay-Lema¹, R. Suárez-Gil¹, R. Rabuñal-Rey¹, S. Pertega-Díaz²

¹Medicina Interna. Hospital Universitario Lucus Augusti. Lugo. ²Epidemiología y Estadística. Complejo Hospitalario Universitario. A Coruña.

Resumen

Objetivos: Las últimas encuestas sobre el uso de alcohol en España registran un descenso en la cantidad consumida en los últimos años. Sin embargo, no existen datos sobre la incidencia del síndrome de abstinencia alcohólica (SAA) en pacientes hospitalizados y su evolución en los últimos años. El objetivo del estudio es analizar la tendencia evolutiva y de las tasas de incidencia de los ingresos hospitalarios con SAA en España en el periodo 1999-2010.

Material y métodos: Se solicitó al Área de Información y Estadísticas Asistenciales del Instituto de Información Sanitaria del MSSSI de España, para extracción de la base de datos del CMBD de hospitales públicos, los ingresos hospitalarios con síndrome de abstinencia alcohólica (CIE9MC 291.81)/Delirio por abstinencia alcohólica (delirium tremens) (CIE9MC 291.0)/alucinosis por abstinencia alcohólica (CIE9MC 291.3), entre los años 1999 y 2010. Se analizaron las siguientes variables: edad, sexo, CCAA, fecha de ingreso y estado al alta. Se calcularon las tasas crudas y ajustadas ($\times 100.000$ habitantes) de incidencia de ingresos asociados a SAA, totales y en función del sexo y los grupos de edad, tomando como referencia los datos censales oficiales del INE. Para el análisis estadístico se usó el programa SPSS

Resultados: En el periodo 1999-2010, se registraron en España 52.951 ingresos de enfermos con diagnóstico principal o secundario de SAA, 87,8% hombres. El número de ingresos anuales osciló entre un máximo de 4.777 en el año 2008 y un mínimo de 3.768 en 1999. El 90,1% de los ingresos fueron urgentes y el 62,6% desarrollaron SAA durante un ingreso por otro motivo. La estancia media global fue 12,6 días (DE 14,4) y la mortalidad 4,7%. La evolución de las tasas ajustadas de incidencia de ingresos asociados a SAA en España, global y por sexos, se muestra en la figura 1 y su evolución según grupos de edad en la figura 2. En la figura 3 se presenta una comparación de las tasas ajustadas de incidencia entre las diferentes comunidades autónomas (CCAA) durante el periodo de estudio.

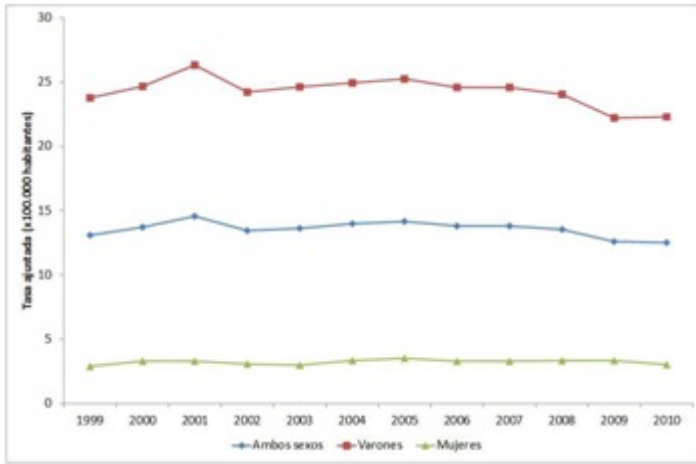


Figura 1

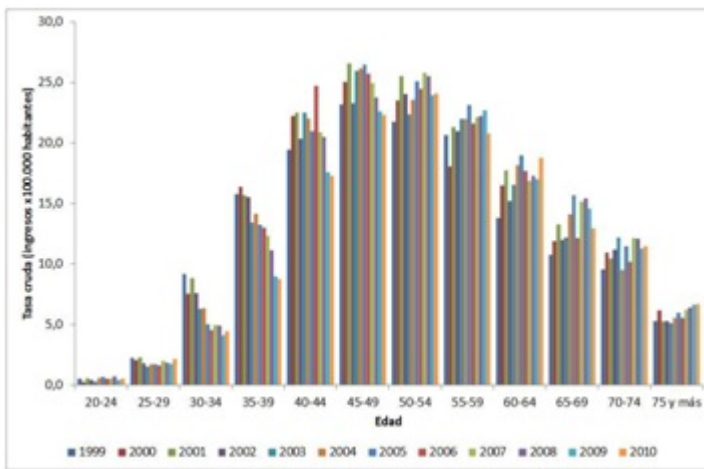


Figura 2

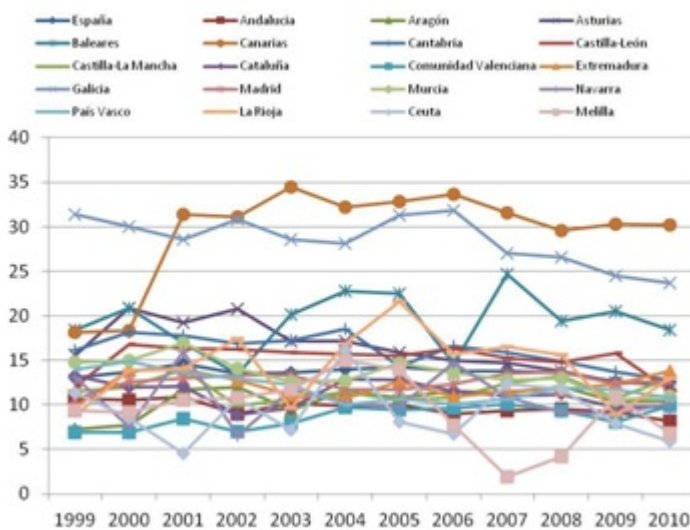


Figura 3

Conclusiones: La incidencia de ingresos asociados a SAA en los hospitales del sistema sanitario público de España se ha mantenido estable durante el periodo 1999-2010 con una leve tendencia al descenso en los últimos 3 años. Los ingresos se concentran en hombres, en la franja de edad 40-55 años y casi las 2/3 partes de los episodios de SAA se producen en el curso de ingresos por otro motivo. Existen diferencias notables en la incidencia de SAA entre las diferentes CCAA, que es más

elevada en Canarias, Baleares y Galicia.