



# Revista Clínica Española



<https://www.revclinesp.es>

## EA-008 - NONAGENARIOS EN UN HOSPITAL TERCIARIO: PAPEL DE UN SERVICIO DE MEDICINA INTERNA

S. Otálora Valderrama<sup>1</sup>, B. Robles Rabasco<sup>1</sup>, A. Rojas Gutiérrez<sup>2</sup>, M. Molina Cifuentes<sup>1</sup>, E. Roura Piloto<sup>1</sup>, R. Picazo Córdoba<sup>3</sup>, J. Herrero Martínez<sup>4</sup>, F. Salinas Caballero<sup>1</sup>

<sup>1</sup>Servicio de Medicina Interna. <sup>2</sup>Medicina Familiar y Comunitaria. <sup>3</sup>Unidad de Codificación. <sup>4</sup>Servicio de Medicina Interna-Infecciosas. Hospital Universitario Virgen de la Arrixaca. Murcia.

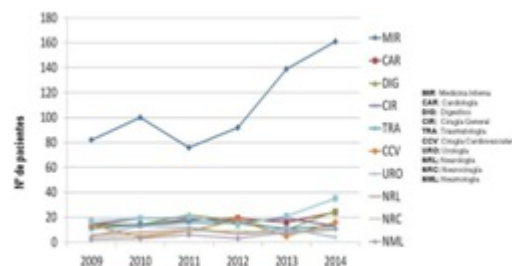
### Resumen

**Objetivos:** 1. Conocer la evolución temporal de los pacientes nonagenarios ingresados en un hospital terciario. 2. Conocerlas características de los ingresos según su distribución por servicios, estancia media e índice de reingresos. 3. Conocer las principales causas de ingreso y el pronóstico de los pacientes nonagenarios.

**Métodos:** Se realizó una revisión retrospectiva, durante los años 2009 a 2014, mediante la historia clínica electrónica, de todos los pacientes con edad mayor o igual a 90 años, ingresados en el Hospital Universitario Virgen de la Arrixaca, terciario con 863 camas de adultos que presta servicio a la zona oeste de Murcia y sirve como centro de referencia para algunas especialidades, con una población asignada de aproximadamente 252.000 habitantes.

**Resultados:** Durante el periodo de estudio se produjeron 82.200 ingresos (77.268 primeros ingresos y 4.932 reingresos). No se observaron variaciones significativas en el número de ingresos hospitalarios globales. De ellos, 1.567 corresponden a pacientes mayores o iguales a 90 años (1.408 primeros ingresos y 159 reingresos). Durante este tiempo se observó un incremento significativo ( $p < 0,05$ ) de los enfermos nonagenarios. La mayor parte de los ingresos (646) se realizaron en el servicio de Medicina Interna (46%). El porcentaje de nonagenarios ingresados en este servicio aumentó de forma significativa. La distribución por servicios y su evolución temporal se reflejan en la figura. En cuanto a los motivos de ingreso predominaron las causas infecciosas (tabla). La estancia media fue de 6.82 días (muy similar a la estancia media global del hospital (6.87 días). Fallecieron 237 pacientes (17%) frente al 7% de pacientes 90 años ( $p < 0,001$ ).

**Discusión:** En los últimos años asistimos a un cambio en la pirámide poblacional mundial que en los países occidentales supone un envejecimiento progresivo. En España, el 18% de nuestros conciudadanos tienen una edad superior a los 65 años y aproximadamente el 0,9% tiene más de 90 años. Está previsto que esta población se duplique en 2023. Es por tanto previsible que el peso de la atención hospitalaria a los pacientes nonagenarios también vaya en aumento. En la mayoría de hospitales el principal pilar para la atención de estos pacientes es el servicio de Medicina Interna. Sin embargo, para hacer frente a este incremento, es imprescindible una reorganización de estos servicios, un mejor conocimiento de las patologías en este grupo de edad y una adecuada dotación en medios humanos.



Evolución temporal de los ingresos de nonagenarios por servicios

## Etiología de las enfermedades que motivan el ingreso

Causas	n	%
Infecciosas	373	26,5
Insuficiencia cardíaca	144	10,2
Enfermedad pulmonar	136	10,9
Fracturas	109	7,7
Ictus	106	7,5
Neoplasia	106	7,5
Infarto de miocardio	48	3,4

Se calcula el porcentaje sobre el total de episodios restando los reingresos.

**Conclusiones:** 1. El número de enfermos nonagenarios que precisa ingreso hospitalario, está aumentado en los últimos años. 2. La mayoría de los pacientes nonagenarios que ingresan en nuestro centro, lo hacen a cargo del servicio de Medicina Interna. 3. La tasa de reingresos en este grupo de pacientes duplica al del resto de grupos etarios. 4. El motivo principal de ingreso son las enfermedades infecciosas. 5. La mortalidad en este grupo de pacientes es muy elevada.