



IF-040 - ANÁLISIS DESCRIPTIVO DEL FENÓMENO DE RAYNAUD EN UNA CONSULTA DE ENFERMEDADES AUTOINMUNES

R. Calvo Galindo, M. Forga Gracia, L. Fumanal Idocín, R. García Fenoll, M. Martínez de Lagos Peña, L. Sáez Comet, J. Velilla Marco y M. Pérez Conesa

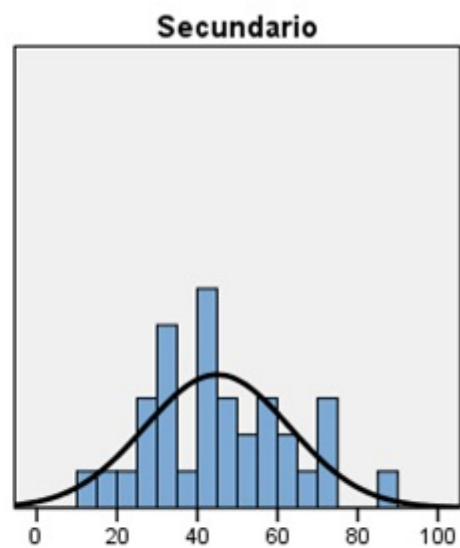
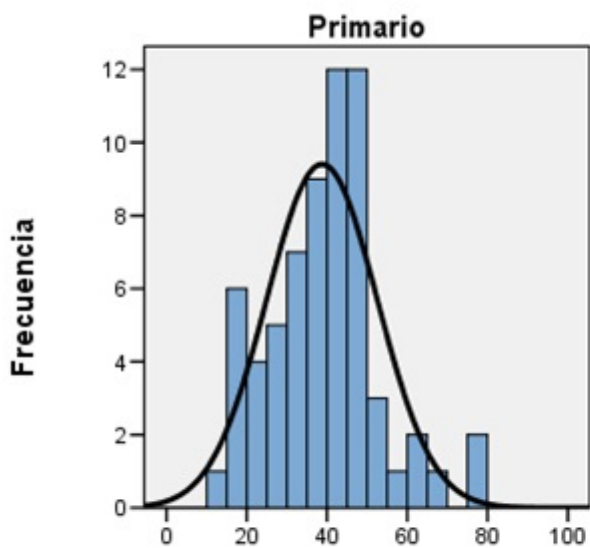
Medicina Interna. Hospital Universitario Miguel Servet. Zaragoza.

Resumen

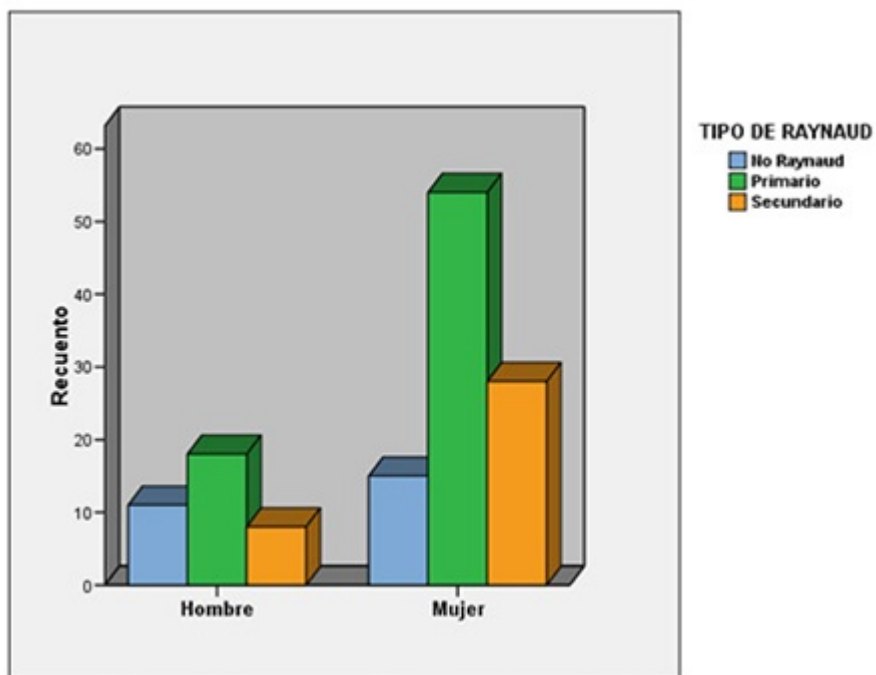
Objetivos: Definir las variables epidemiológicas, clasificación y tipo de capilaroscopia de los pacientes remitidos como probable síndrome de Raynaud en una consulta de Enfermedades Autoinmunes.

Material y métodos: Se trata de un estudio descriptivo, observacional y transversal. Se han recogido las variables de sexo, edad al debut, el diagnóstico final y el tipo de capilaroscopia de los pacientes que han acudido a la consulta entre 2016 y 2018.

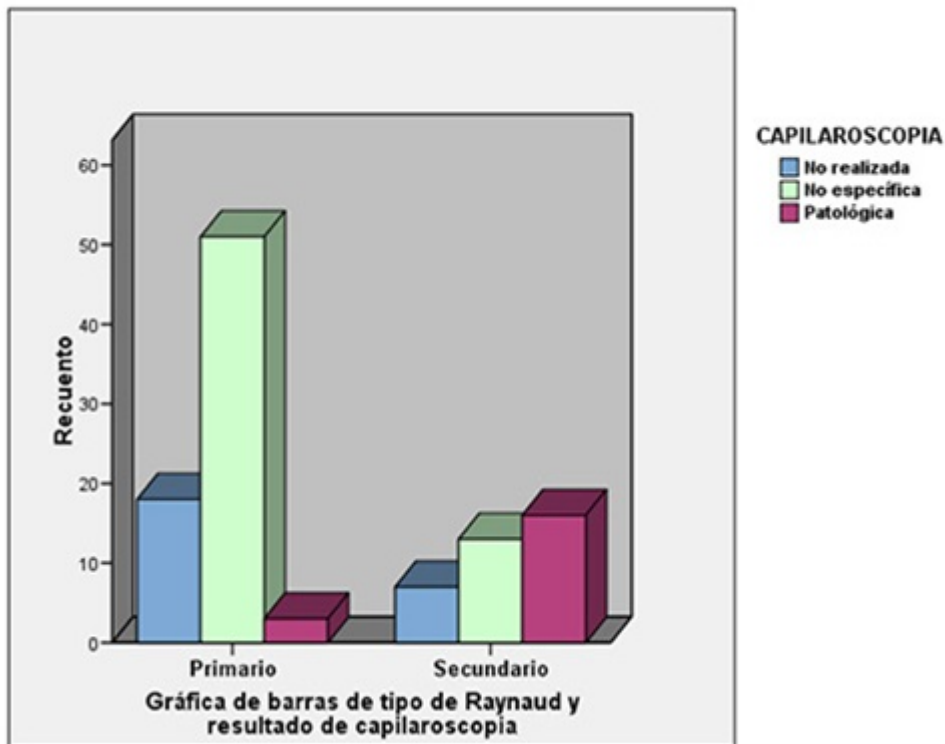
Resultados: Se analizaron 134 pacientes. 37 eran varones (27,6%) y 97 mujeres (72,4%). 26 (19,4%) no cumplieron criterios, 72 (53,7%) fueron diagnosticados de Raynaud primario y 36 (26,9%) Raynaud secundario. En el grupo de Raynaud primario, 18 (25%) fueron hombres y 54 (75%) mujeres; en el secundario 8 (22,2%) fueron hombres y 28 (77,8%) mujeres. La edad media al debut fue de 41,53 años (IC95% 38,74-44,32) El Raynaud primario aparecía antes (38,72 años, IC95% 35,31-42,14) que el secundario (44,97 años, IC95% 38,56-51,38), no encontrando diferencias significativas. De los 108 diagnosticados de Raynaud, a 25 pacientes (23,1%) no se les realizó la prueba, en 64 (59,3%) la capilaroscopia fue inespecífica y en 19 (17,6%) fue patológica. Entre los pacientes con Raynaud primario, 51 capilaroscopias fueron inespecíficas (94,4%) y 3 fueron patológicas (5,6%). Los pacientes con Raynaud primario tuvieron 51 (94,4%) inespecíficas y 3 (5,6%) patológicas, mientras que en el Raynaud secundario 13 fueron inespecíficas (44,8%) y 16 patológicas (55,2%). Se encontraron diferencias significativas entre el tipo de Raynaud y el resultado de las capilaroscopias ($p < 0,01$).



HISTOGRAMAS EDAD DE DEBUT AGRUPADOS POR TIPO DE RAYNAUD



Gráfica de barras agrupada sobre el diagnóstico sobre el Raynaud y el sexo



Discusión: El estudio muestra un predominio del sexo femenino y del Raynaud primario. Aproximadamente un 80% de pacientes remitidos cumplen criterios diagnósticos. Se encontraron diferencias estadísticamente significativas entre el tipo de Raynaud y la capilaroscopia, hallando más capilaroscopias patológicas en el Raynaud secundario.

Conclusiones: El fenómeno de Raynaud es más frecuente en mujeres. Se confirma una mayor prevalencia del fenómeno primario sobre el secundario. En una de cada cinco consultas se descarta el diagnóstico. El grupo de Raynaud secundario obtuvo una media de capilaroscopias patológicas significativamente mayor.

Bibliografía

1. Hughes M, Herrick AL. Raynaud's phenomenon. Best Pract Res Clin Rheumatol. 2016;30(1):112-32.