



## T-003 - ENFERMEDAD TROMBOEMBÓLICA VENOSA AGUDA Y CÁNCER: ANÁLISIS DE SUPERVIVENCIA EN ENFERMEDAD TROMBOEMBÓLICA VENOSA ASOCIADA A CÁNCER Y SU RELACIÓN CON EL TIPO DE CÁNCER FRENTE A ENFERMEDAD TROMBOEMBÓLICA VENOSA NO TUMORAL

L. Fernández Bermejo<sup>1</sup>, C. Gutiérrez Ortega<sup>2</sup>, C. González Hernández<sup>3</sup>, C. Monfort Vinuesa<sup>1</sup>, J. Rodríguez Hernández<sup>4</sup> y J. Jareño Esteban<sup>5</sup>

<sup>1</sup>Medicina Interna, <sup>4</sup>Dirección Médica, <sup>5</sup>Neumología. Hospital de la Fuenfría. Cercedilla (Madrid). <sup>2</sup>Medicina Preventiva, <sup>3</sup>Medicina Interna. Hospital Central de la Defensa Gómez Ulla. Madrid.

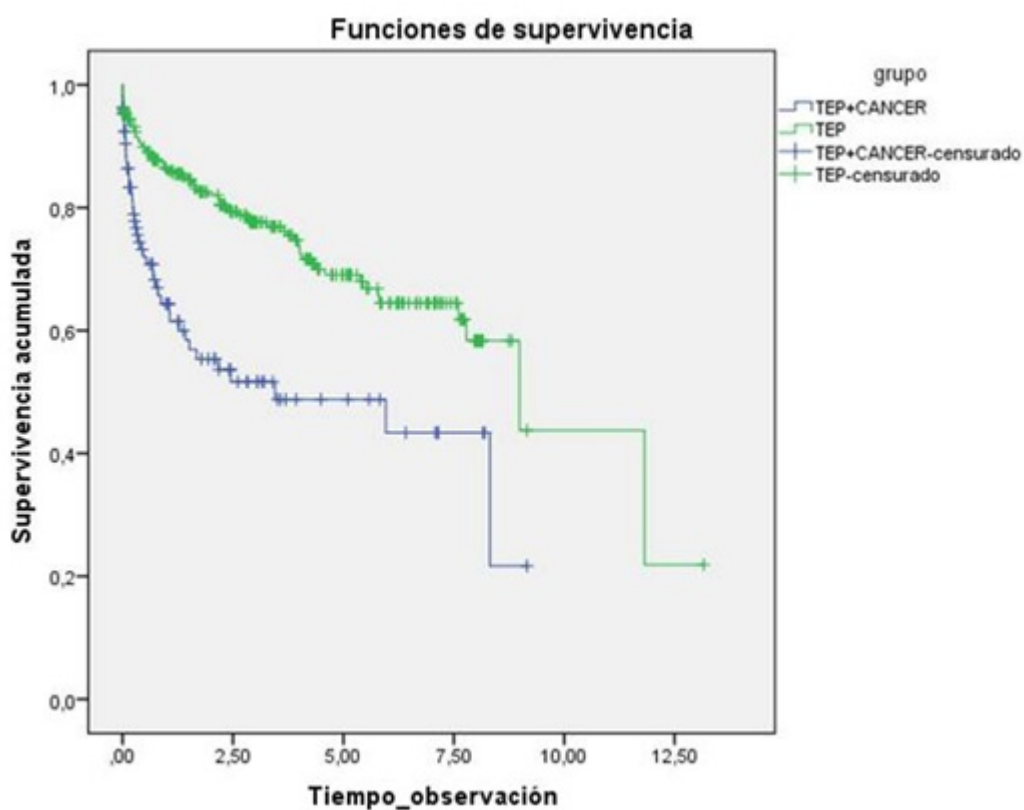
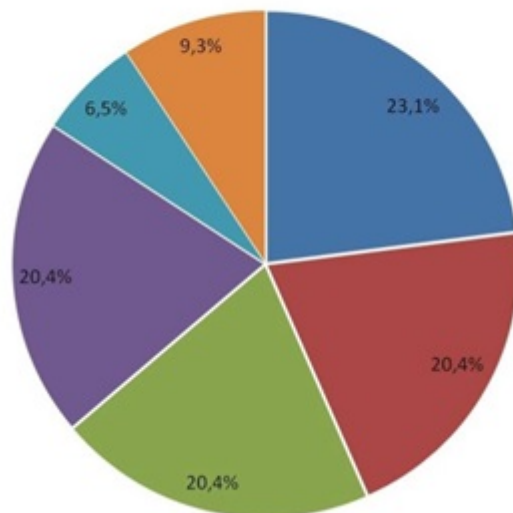
### Resumen

**Objetivos:** El principal objetivo es analizar la supervivencia en pacientes con ETV en función de la presencia de cáncer y de los diferentes tipos histológicos.

**Material y métodos:** Estudio transversal y otro estudio longitudinal retrospectivo de supervivencia en pacientes diagnosticados de ETV en el Hospital Central de la Defensa durante el período 01/01/2009 15/03/2018 mediante angioTAC según Consenso Nacional de 2013. El estudio cuenta con la aprobación por parte del Comité Ético de Investigación de la institución correspondiente.

**Resultados:** Fueron incluidos 368 pacientes con ETV, de los cuales 108 (29,3%) tenían cáncer. El tumor ginecológico fue la neoplasia más frecuente (23,1%), seguido del respiratorio (20,4%), digestivo (20,4%), urológico (20,4%), otros (9,3%) y hematológico (6,5%). La mediana de supervivencia de los pacientes con ETV no tumoral es de 8,98 años (IC95%: 6-8-11,1) frente a los 3,4 años en los pacientes con ETV asociada a cáncer (IC95%: 0-7,7). La media de supervivencia en el grupo tumoral es de 4,52 años (IC95%: 3,56-5,47), menor que en el grupo no neoplásico, con una media de supervivencia de 8 años (IC95%: 6,8-9,2) ( $p < 0,001$ ).

■ Ginecológico ■ Digestivo ■ Urológico ■ Respiratorio ■ Hematológico ■ Otros



*Discusión:* En los pacientes con cáncer las complicaciones tromboembólicas son frecuentes, siendo la ETV la segunda causa de muerte. La presencia de cáncer incrementa el riesgo de ETV aproximadamente 4 a 7 veces en comparación con la población general.

*Conclusiones:* En nuestra experiencia el 29% de los pacientes con ETV presentan cáncer, siendo el tumor ginecológico el tipo histológico más frecuente. Los pacientes con ETV y cáncer presentan menor supervivencia con respecto a ETV no asociada a neoplasia con diferencias estadísticamente significativas.

## Bibliografía

1. Prandoni P, Falanga A, Piccioli A. Cancer and venous thromboembolism. *Lancet Oncol.* 2005;6:401-10.
2. Sallah S, Wan JY, Nguyen NP. Venous thrombosis in patients with solid tumors: determination of frequency and characteristics. *Thromb Haemost.* 2002;87:575-9.